

Počasí přálo. Svatováclavské slavnosti zaplnily podzámčí



Svatováclavské slavnosti letos nabídl opravdu bohatý program. Po tradičním stavění máje následovaly dny nabitě kulturou, dobrým jídlem a pitím. Pod zámek nalákali tisíce diváků Vašo Patejdl nebo Adam Mišík, na své si přišly i děti v rámci dopoledního programu. Velký zájem byl o vyhlídku z vodárenské věže, zaujala přehlídka dětských folklorních souborů. Tradiční slavnosti zakončilo nedělní ho-

dové veselí, kdy se po předání hodového práva vydal krojovaný průvod slavit hody pod zámek. Slavnosti letos okořenil exotický gruzínský soubor, který krásně kontrastoval s moravskými kroji místních krůžků. Na akci vedení radnice slavnostně představilo víno města Břeclavi pro rok 2020, kterým bude Rulandské šedé z Vinařství Mráz a Laurot od Vinselektu Michlovský. Více viz. fotoreportáž na str. 9. (dav)

Kontaktujte Technické služby města Břeclavi

Přetékající odpadkové koše, nepořádek kolem nich, neupravená městská zeleň, suché a polámané stromy, rozbité lavičky, poškozené komunikace a chodníky, četné černé skládky, počmárané fasády. Právě to jsou problémy, se kterými se přes níže uvedené kontakty nově obračejte na Technické služby města Břeclavi.

www.tsbreclav.cz • infots@breclav.eu
tel. 519 311 311 • mob. 736 166 420

madoil

OLEJE • MAZIVA • AUTOSERVIS

ISO 9001:2015 & ISO 14001:2015

Sovadinova 3552/10a, 690 02 Břeclav
ZDARMA: 800 213 214 | +420 519 321 573
info@madoil.cz | www.madoil.cz**Alca PLAST****PRACOVNÍ
PŘÍLEŽITOSTI****PŘIDEJTE SE K NÁM**
www.alcaplast.cz/kariera**OTIS**výroba, montáž a servis
výtahů a eskalátorůOTIS A.S.
J. OPLETALA 3506/45
690 02 BŘECLAV
www.otis.com**transroll****HLEDÁ NOVÉ
KOLEGY**www.transroll.cz
/KARIERA

Dopravní hřiště pomáhá dětem zvládat nástrahy silničního provozu

Dětské dopravní hřiště v Břeclavi má za sebou další úspěšnou sezonu, během které strážníci městské policie připravili pro žáky breclavských škol a školek několik projektů.

V dubnu 2019 proběhla akce zaměřená pro děti předškolního věku, které byly seznámeny se základními pravidly bezpečného pohybu dětí v městském provozu. Do akce se zapojily všechny breclavské školky. Dalším projektem byla akce pro žáky prvních tříd základních škol. Akce, které se zúčastnily všechny breclavské základní školy, se konala před letními prázdninami. Děti byly seznámeny s pravidly bezpečného pohybu na komunikacích a byly také seznámeny s možným ne-

bezpečím při kontaktu s cizími lidmi.

Za první pololetí hřiště navštívilo tisíc dětí, které prošly jak teoretickou, tak i praktickou částí dopravní výchovy. Ani v době prázdnin dopravní hřiště nezašlo, navštěvovaly je děti z příměstských táborů.

Na začátek školního roku připravili strážníci projekt pro žáky 3. tříd ZŠ. Cílem bylo žáky seznámit s riziky v dopravě a naučit je základní pravidla bezpečnosti silničního provozu. Žáci hřiště navštěvují v průběhu celého roku. Probíhají zde soutěže v rámci BESIPu a Týdne mobility a děti se na ně připravují i individuálně. Proto hřiště navštěvují i žáci z mimo breclavských škol.



Krom vlastního hřiště s dopravními značkami a světelnou signalizací je dětem k dispozici výuková místnost, vybavená audio-vizuální technikou včetně interaktivní tabule. K dispozici je sociální zařízení (WC, umývadla) vč. toalety pro in-

validy. K dispozici jsou koloběžky, odrážedla a kola ve čtyř velikostech. Letošní novinkou je pergola, která umožnila lepší propojení teoretické a praktické části výuky. Na její vybudování přispěl městu Jihomoravský kraj. (juh, ril)

Poštorenská zbrojnice v novém kabátě



Během tří měsíců oprav zvládli stavebníci na hasičské zbrojnici v Poštorné vyřešit statické zajištění budovy, opravit praskliny v obvodovém zdivu budovy, kompletně opravit fasádu a dešťovou kanalizaci. Součástí potřebných oprav a renovací hasičské zbrojnice byla také výmalba toalet, které slouží pro návštěvníky hodů a dalších veřejných akcí, které se konají Na Rovnici.

"Akceschopnosti dobrovolných jednotek v Poštorné a ve Staré Břeclavi je ze strany města věnována trvalá pozornost. Obě jednotky jsou velmi aktivní, jsou zařazeny v požárním poplachovém plánu hasičského záchranného sboru a pravidelně jsou povolávány k požárům i k nejrůznějším technickým zásahům," ocenil práci dobrovolných hasičů starosta Břeclavi Svatopluk Pěček. (dav, juh)

Práce na rekonstrukci Domova seniorů pokračují



Práce na rekonstrukci Domova seniorů jedou naplno. Na podzim pokračovalo kompletní zasiťování spodní stavby, což zahrnuje plyn, dešťovou a splaškovou kanalizaci a vodovod. Zakládaly se piloty včetně základové desky. Hotovy už jsou finální leštěné povrchy v garáži, dokončen byl poldr, do kterého ústí dešťová kanalizace. Přední část hrubé stavby vyrostla do výšky druhého nadzemního podlaží, kde už se finišuje na úpravách obvodového zdiva. Zadní část stavby je ve výšce prvního nadzemního podlaží, kde jsou navrženy monolitické konstrukce z železobetonu. V listopadu budou pokračovat betonářské a zednické práce. V prosinci by tak měla být v závislosti na počasí hotova hrubá stavba, což bude znamenat mimo jiné také zastřešení a osazení stavby okny, aby se pracovníci v příštím roce mohli pustit do vnitřních instalací, omítek a dalších prací. (dav)

Pozor! Od 1. 11. 2019 do 31. 3. 2020

je sběrný dvůr na ul. Sovadinova otevřen:

úterý 8 – 17 h

čtvrtek 8 – 17 h

sobota 8 – 17 h



Slovo starosty



Vážený
obyvatelé
Břeclavi,
v lis-
to pado-
vé Radnici
naleznete
rozhovor
s novým

vedoucím Technických služeb města Břeclavi Karlem Osičkou, na který bych chtěl navázat. Do komunální politiky jsem se dostal díky tomu, že jsem se dlouhodobě zajímal o věci veřejné a jako rodilý Břeclavák a patriot také především o naše město. Mám trvalý zájem o rozvoj Břeclavi tak, aby se nám tu všem žilo dobře.

Abych byl neustále v obraze, sedám ve svém volnu na kolo a projíždím jednotlivé části města s fotoaparátem. Dokumentuji si věci podařené a oku lahodící, ale také nešvary a vše, co by se



podle mě dalo v našem městě zlepšit. Následně zjištěné nedostatky projednávám s jednotlivými kompetentními vedoucími odborů městského úřadu.

Abyste zjištěné nedostatky byly co nejdříve odstraněny, zřídili jsme organizační složku Technické služby, kde můžete

připomínky a podněty průběžně nahlašovat různými formami: osobně, telefonicky, e-mailem nebo prostřednictvím chytrých telefonů za pomoci aplikace survey-závady, která je ke stažení na webových stránkách města. Následně si můžete průběžně kontrolovat stav jejich odstraňo-

vání na webu Technických služeb v sekci evidence závad nebo na webu města. Doporučuji vám také využívat pro získání informací a pro komunikaci s technickými službami nově zřízených webových stránek www.tsbřeclav.cz.

*Bc. Svatopluk Pěček,
starosta Břeclavi*

Zajímáte se o dění v Břeclavi?

Přijďte se zeptat starosty a místostarostů na to, co Vás zajímá!

INFORMACE – PLÁNY – INVESTICE – PROJEKTY

Setkání vedení města s občany ve všech městských částech Břeclavi a diskuze o **NOVÉM MOTIVAČNÍM TŘÍDĚNÍ ODPADŮ A ČINNOSTI TECHNICKÝCH SLUŽEB**, ale také o tématech z Vašeho okolí.

Úterý 12. 11. od 17:00 h., KD Charvátská Nová Ves

- mobilní sběrný dvůr, bezpečný přechod v ulici Lednická - autobusový záliv, oprava u výdejny obědů pro důchodce, Penny market.

Středa 13. 11. od 17:00 h., KD Stará Břeclav

- úprava prostranství u kapličky, výsadba zeleně, parkování kolem parku, ulice Hřbitovní, přístavba Domu seniorů.

Pondělí 18. 11. od 17:00 h., KD Poštorná

- chodník ke hřbitovu, křižovatka u kostela (semafor, autobusový záliv), detašovaný sběrný dvůr, plánovaná výstavba domu pro seniory Hájová.

Středa 20. 11. od 17:00 h., Dům školství Břeclav

- rekonstrukce prostoru před nádražím, cyklostezka na Bratislavské ulici, budoucí využití zámku, záměry s prostorem bývalého cukrovaru.

Na diskuzi právě o Vaší městské části Vás zvou

*Bc. Svatopluk Pěček, starosta
Bc. Jakub Matuška, místostarosta
Mgr. Richard Zemánek, místostarosta*

Lichtenštejnové podpořili obchvat

Přes napjaté vztahy České republiky s rodem Lichtenštejnů požadujících navrácení majetku, který jim byl podle nadace knížete z Lichtenštejna nezákonně zabaven Československým státem na základě Benešových dekretů v roce 1945, břeclavská radnice zaznamenala významný úspěch při vyjednávání s advokáty, kteří zastupují Nadaci lichtenštejnského knížete Hanse Adama II.

V reakci na žádost starosty města Svatopluka Pěčka ohledně umožnění výstavby komunikace na pozemcích dotčených žalobou Lichtenštejnů, které se nacházejí pod plánovaným obchvatem, totiž právní zástupci Nadace knížete z Lichtenštejna ve vyjádření plnou podporu výstavby silničního obchvatu města.

„Je to významná zpráva pro obyvatele Břeclavi. Právní zástupci Nadace prince z Lichtenštejna vyšli Břeclavi a jejím obyvatelům ve věci obchvatu

vstříc, čehož si nesmírně vážím,“ vyjádřil se starosta.

V reakci na žádost zástupci nadace mimo jiné uvedli, že Nadace knížete z Lichtenštejna i kníže samotný zcela chápou situaci a potřeby občanů Břeclavi vedoucí k ulehčení dopravního zatížení města a plně podporují výstavbu obchvatu s tím, že i přes existenci sporů mezi Lichtenštejny a Českou republikou se budou snažit maximálně vyjít vstříc potřebám Břeclavi.

Zároveň se však nadace z podstaty podané žaloby považuje za vlastníka dotčených pozemků. „Důležité pro nás však je, že pokud se ve věci obchvatu zástupci České republiky obrátí na zástupce Nadace knížete z Lichtenštejna, jsou tito ochotní a připraveni s Českem jednat za účelem nalezení přijatelného řešení. To, že jsou ve věci obchvatu otevření dalším jednáním a rovněž vyjádřili plnou podporu výstavby obchvatu, považuji v této vztahově napjaté době za významný úspěch,“ doplnil starosta. (dav)

Technické služby rozšiřují agendu

Jakým směrem se budou Technické služby města Břeclavi ubírat a co vše mají zaměstnanci TS na starosti? O tom jsme si povídali s Ing. Karlem Osíčkou, MBA, který TS od července vede.

Kde jste působil před příchodem do Břeclavi?

Velká část mé profesní kariéry je spojena s bankovním sektorem. Postupně jsem pracoval v různých obchodních pozicích (kapitálové obchody, financování velkých korporátních společností, developerské projekty) především jako bankovní poradce a dále v manažerských pozicích (vedoucí oddělení, ředitel pobočky, ředitel obchodního centra pro firemní klienty).

Mezi mé významné klienty patřil například Jihomoravský krajský úřad, městské části Brna, Dopravní podnik města Brna, Fakultní nemocnice u Sv. Anny i v Bohunicích, Masarykova univerzita a Vysoké učení technické v Brně, dále významné obchodní a stavební společnosti regionálního i nadnárodního významu.

Do stejného období patří i počátky mé lektorské činnosti v bankovním i soukromém sektoru. V současné době se na tomto poli věnuji převážně oblasti bezpečnosti ve veřejné správě a ochraně měkkých cílů (obecně jde o místa s vysokou koncentrací osob a nízkou mírou zabezpečení proti násilnému útoku jako jsou nemocnice, školy, koncerty a další). Obohacuje mě jak téma samotné, tak i spolupráce s lidmi v oboru. Další část mé profesní kariéry je spojena s působením v municipální oblasti.

Máte tedy zkušenosti i s komunální politikou?

Ano. Od roku 1998 působím v komunální politice ve Velkých Bílovicích. Jsem zastupitelem, obvykle jsem byl i členem rady města a v minulém volebním období jsem pracoval jako místostarosta města. Do mé přímé kompetence mimo jiné pařilo řízení technických služeb města včetně veřejného osvětlení. Souběžně jsem řídil společnost provozující vodovodní a kanalizační síť města a provoz čistírny odpadních vod. Po komunálních volbách v minulém roce jsem pracoval v Brně, ve společnosti poskytující služby brněnským městským částem v oblasti údržby veřejné zeleně, letní

i zimní údržby komunikací i odpadovém hospodářství. Byla to neocenitelná zkušenost.

Jaké jsou vaše hlavní plány ve funkci vedoucího Technických služeb Břeclav?

V současné době je hlavním úkolem nastavit pravidelnou a otevřenou komunikaci s občany. Dále nastavit systém řízení společnosti, doplnit potřebné pracovníky i techniku. Je toho poměrně dost. Technické služby byly "znovuzrozeny", takže se řeší náš dobíhající minulost, operativní požadavky a samozřejmě i nejbližší budoucnost.

Naskočili jsme do „rychle jedoucího vlaku“. Pro bližší představu řešíme v průběhu měsíce sto až dvě stě připomínek občanů. K tomu musíme přičíst operativní požadavky vedení města, a také požadavky na součinnost při zajišťování kulturních a společenských akcí. Samozřejmě máme svůj plán práce, který musíme plnit. Poměrně rychle musíme připravit celou řadu koncepčních materiálů.

Častým tématem diskuzí Břeclavanů je veřejná zeleně. V jakém stavu je podle vás?

Nic není černé nebo bílé. Téma veřejné zeleně je vnímáno vždy velmi citlivě. V Břeclavi je spousta zajímavých realizací, ale rovněž věcí, které jsou překonány vývojem a upřímně řečeno i problematičtější veřejností vnímané jako vyložené špatné. Především vše působí velmi roztržštěně. Je nutné si uvědomit, že veřejná zeleně plní celou řadu funkcí, které si v prvořadě neuvědomujeme. Jde o funkce sociální, ekonomické, ekologické i bezpečnostní.

Je celá řada tuzemských i zahraničních, prakticky mnoha lety ověřených zkušeností, kde lze čerpat inspiraci. Navíc musíme používat svůj selský rozum. Někdy méně znamená více. Příroda vždy bude hledat rovnovážný stav tam, kde jej člověk svoji činností naruší. Příkladem může být rozšíření velmi invazní dřeviny pajasanu žláznatého, problematika hospodaření se srážkovými vodami, a spousta dalšího.

Hodně se mluví také o odpadovém hospodářství, připravuje se nový systém sběru tříděného odpadu...

Odpady, odpady ... V této oblasti nás čeká obrovské množství práce, protože je docela tristní pohled na přeplněné popelnice, obložené nejrůznějším odpadem včetně nábytku a biologického odpadu, který tam nemá co dělat. Musíme řešit i podnikatelské odpady, protože mnozí drobní podnikatelé řeší svůj odpad dlouhodobě na úkor občanů.

Kromě aktuálně diskutovaného systému sběru tříděného odpadu (MESOH) připravujeme systém malých sběrných dvorů, které budou rovnoměrně rozmístěné v jednotlivých městských částech, připravují se také „typizovaná“ kontejnerová stání. Pilotní projekt bude na sídlišti Na Valtické. Inspiroval jsem se právě v Brně, kde mají uzavřená kontejnerová stání, znamená to tedy, že každý dům má svůj klíč. Kontejnerová stání jsou oplocená a zastřešená, splývající s okolím v zeleni.

Bohužel, musíme řešit také množství černých skládek. V následujícím období proběhne jejich úklid a prostor bude monitorovaný kamerovým systémem. Hříšníci budou dle platných pravidel „odměněni“.

Co ještě mají Technické služby na starosti?

Je toho spousta! Mimo správu veřejné zeleně, jde o správu



a údržbu veřejného osvětlení. Je to dlouhodobě neřešený problém a město Břeclav by si určitě zasloužilo kvalitnější veřejné osvětlení. Je potřeba řešit nejen nadzemní části. Výhledově lze sloupky veřejného osvětlení využít i k dalším funkcím. Snažíme se na to využít dostupné dotační programy, abychom obnovu veřejného osvětlení maximálně urychlili.

Dále máme ve správě místní komunikace, chodníky, parkoviště, dopravní značení, místní pohřebiště, dětská hřiště a veřejná WC. Od roku 2020 převezmeme správu reklamních a výlepkových ploch města. (juh)

Poslední přistavení kontejnerů na ulici Říční bude provedeno v pátek 15. 11. 2019, na ulici Záhumní bude provedeno v sobotu 16. 11. 2019. Po těchto termínech již nebudou kontejnery k dispozici.



IRMGROUP

PRODEJ A SERVIS KANCELÁŘSKÉ A VÝPOČETNÍ TECHNIKY
 NB PC TISKÁRNY TONERY INKOUSTY POKLADNY EET
 ROZVOZ ZBOŽÍ A SVOZ OPRAV PO BŘECLAVI ZDARMA
 ŠILINGROVA 9, BŘECLAV TEL.: 519 370 010 776 063 124

Vytrídít už můžete i menší kovový odpad

Od října mohou Břeclavané vřazovat kovový odpad do speciálních kontejnerů. "Kontejnery byly rovnoměrně rozmístěny na deseti místech ve všech městských částech. Na všech kontejnerech jsou nálepky, na kterých je

uvedeno, na jaký typ odpadů jsou určeny. Primárně by měly sloužit především na nápojové plechovky, konzervy od potravin, nebo třeba na staré kuchyňské nádoby," uvedl ředitel Technických služeb Karel Osička. (jp)



Seznam stanovišť kontejnerů na kovový odpad:

- 1) Ch. N. Ves - autobusová točna
- 2) Sídliště Na Valtické u domu č. 44
- 3) Poštorná sídliště ČSA (u garáží)
- 4) Ulice Fügnerova
- 5) Ulice Čechova před sídlem Vodovodů a kanalizací
- 6) Ulice Bratislavská před prodejnou COOP
- 7) Ulice Slovácká k domu č. 34
- 8) Stará Břeclav u autoškoly
- 9) Autobusová zastávka u parku
- 10) Ulice U Splavu vedle kontejneru na elektroodpad

Motivační třídění odpadu pro občany Břeclavi začíná

Chcete získat slevu za poctivé třídění odpadu ve vaší domácnosti? Město Břeclav startuje nový systém odměn za třídění a snižování produkce odpadu.

Právě v těchto dnech probíhá v Břeclavi registrace veřejných nádob na třídění odpadu. Všechny kontejnery budou označeny permanentním čárovým/QR kódem, což umožní efektivnější třídění domácnostem v činžáckých i rodinných domech. Na základě schválené městské vyhlášky budou takto zaregistrovány všechny kontejnery ve městě a postupně dojde také na registraci nádob na směsný odpad u rodinných domů.

V městské části Charvátská Nová Ves budou do konce letošního roku polepeny při pravidelném svozu čárovým/QR kódem všechny popelnice u rodinných domů. Právě tato část města se stane pilotním projektem systému třídění, který zajistí nejen kontrolu nad vyprodukovaným odpadem, ale zároveň pomůže docílit efektivnějšího svozu odpadů.

Celý systém by měl ve zkušebním provozu začít fungovat začátkem příštího roku. Do té doby **dostanou všechny domácnosti ve městě poštou informace o přesném fungování systému a o rozdílech v systému třídění v rodinných domech a na činžáckých.** Domácnosti v rodinných domech dostanou zdarma pytle na třídění plastu a papíru, vlastní aršíky s kódy na označení pytlů

pro jejich evidenci a pytle budou pravidelně odváženy přímo od jejich domu. Domácnosti v činžáckých budou mít u domů označeny unikátními kódy kontejnery na tříděný i směsný odpad, a budou se moci k těmto nádobám zaregistrovat. Všechny podrobnosti s přesnými návody dostanou občané včas do svých schránek.

Nový systém třídění odpadu s názvem **Motivační a evidenční systému pro odpadové hospodářství** (MESOH) je založen na novém přístupu k odpadovému hospodaření města a jeho snaze snížit produkci směsného odpadu, zvýšit jeho třídění a zároveň předcházet vzniku odpadů. Tímto krokem chce město dát občanům také možnost ovlivnit výši jejich poplatku za vyprodukovaný odpad a udělat úhradu za nakládání s odpady spravedlivější.

Schválením nové obecné závazné vyhlášky o nakládání s odpady se Břeclav připojila k mnoha obcím a městům v České republice, které se nechtějí nechat zaskočít připravovanou novelou zákona o odpadech, protože ta předpokládá až několikanásobné zdražování poplatku za skladování odpadu na skládkách a vedení města se proto snaží zabránit navýšení poplatku za odpady, ke kterému by bez této změny nevyhnutelně došlo.

O všech krocích v rámci systému MESOH budou občané informováni v podrobném manuálu s konkrétními informacemi o systému slev za ekologický přístup

k třídění odpadů. Informace budeme poskytovat také v dalších číslech Radnice a na webových nebo facebookových stránkách města. (jp)

Anketa

Noční klid vs. pořádání akcí

Dobou nočního klidu se podle zákona rozumí doba od 22. do 6. hodiny ránní. Obecně závaznou vyhláškou lze stanovit výjimečné případy, při nichž není doba nočního klidu vymezena nebo je vymezena dobou kratší, než stanoví zákon.

Vedení města by proto zajímal názor občanů na následující otázku:

JSTE OCHOTNI TOLEROVAT ZVÝŠENÝ HLUK PO 22. HODINĚ U TĚCHTO AKCÍ?

Typ akce	ANO	NE
Břeclavské svatováclavské slavnosti	<input type="checkbox"/>	<input type="checkbox"/>
Slavnosti břevlavského piva pod zámekem	<input type="checkbox"/>	<input type="checkbox"/>
Jiné velké koncerty v podzámčí	<input type="checkbox"/>	<input type="checkbox"/>
Menší koncerty a akce v podzámčí	<input type="checkbox"/>	<input type="checkbox"/>
Koncerty a jiné akce na zimním stadionu	<input type="checkbox"/>	<input type="checkbox"/>
Techno party a diskotéky pod širým nebem	<input type="checkbox"/>	<input type="checkbox"/>
Hudební produkce u Včelínku	<input type="checkbox"/>	<input type="checkbox"/>
Hudební produkce v areálu nad splavem	<input type="checkbox"/>	<input type="checkbox"/>
Hudební produkce na letišti	<input type="checkbox"/>	<input type="checkbox"/>
Folklorní akce pod širým nebem (hody, hodky aj.)	<input type="checkbox"/>	<input type="checkbox"/>
Festival minipivovarů	<input type="checkbox"/>	<input type="checkbox"/>
Chillifest	<input type="checkbox"/>	<input type="checkbox"/>
Jiné akce (navrhněte):	<input type="checkbox"/>	<input type="checkbox"/>
.....	<input type="checkbox"/>	<input type="checkbox"/>
.....	<input type="checkbox"/>	<input type="checkbox"/>

Odpovědi můžete zasílat e-mailem na adresu: anketa@breclav.eu, nebo poštou na adresu Městský úřad Břeclav, Náměstí T. G. Masaryka 42/3, 690 81 Břeclav (obálku označte ANKETA), nebo můžete anketní lístek odevzdat na podatelně Městského úřadu Břeclav.

Zástupci obcí jednali o formách ochrany přírody na Soutoku

O praktických otázkách souvisejících s ochranou přírody v oblasti soutoku Moravy a Dyje jednali představitelé Břeclavi v pondělí 21. října s náměstkem ministra životního prostředí Vladimírem Dolejským, se zástupci Agentury ochrany přírody a krajiny ČR, Krajského úřadu Jihomoravského kraje a zastupiteli dotčených obcí.

Všichni zúčastnění se shodují na tom, že unikátní komplex lužních lesů na Břeclavsku si zaslouží mimořádnou ochranu a péči, debata se ale již řadu let vede o jejich formy. V úvahu připadá vytvoření tzv. maloplošných zvláště chráněných území (re-

zervací a přírodních památek), nebo vyhlášení chráněné krajinné oblasti, která by řešila zájmovou oblast jako celek.

Náměstek ministra životního prostředí Vladimír Dolejský připomněl, že Česká republika už má zpoždění oproti termínu, do kte-

rého se v souladu s národní i evropskou legislativou zavázala pro území Soutoku zajistit adekvátní ochranu. „V současné době proto plníme nařízení vlády, podle kterého máme zajistit ochranu tohoto evropsky významného území formou maloplošných chráněných území.“ Nevyloučil, že v budoucnu se může forma ochrany Soutoku změnit, nestane se tak ale bez většinového souhlasu dotčených samospráv.

Zástupcům obcí náměstek Dolejský přislíbil, že Agentura

ochrany přírody a krajiny zpracuje socio-ekonomickou studii. Ta by popsala přínosy a omezení, které by obcím a místním lidem vyhlášení CHKO přineslo.

Iniciátorem diskuze bylo město Břeclav. „Jsem rád, že jsme se setkali, a že diskuze byla kvalitní a věcná,“ uvedl místostarosta Jakub Matuška a připomněl již zahájenou diskusi s občany na toto téma, která podle něj bude pokračovat formou osobních setkání a diskuzních stolů.

(juh)

Příspěvky zastupitelských klubů

DPS Hájová - a jak to bylo s žádostí o dotaci

Není žádným tajemstvím, že DPS Hájová jsem vydupal ze země já za spolupráce s Ing. Lenkou Černou mající na starost přípravu a žádost o dotaci. Sdělení pana Matušky v říjnové Radnici, že jsem podání žádosti v období od 5. 11. 2019 - 30. 1. 2019 nezajistil a on to 31. 1. 2019 nestihl je **v y n i k a j í c í** zprávou pro občany. Proč? Ten, kdo si řádně prostuduje dotační titul, zjistí, že cca 50 % žádostí je zamítáno. Důvodem je nedostatek bodů dosažených při hodnocení žádosti. Podáním žádosti bez stavebního povolení žadatel automaticky přijde o 20 bodů

ze 100 možných. Hodnoceno je 6 oblastí:

- 1. Kvalita projektu a komplexní posouzení řešení projektu,** komparace s projekty v rámci výzvy. *Max. počet bodů celkem 30*
- 2. Poskytnuté dotace do období 2003 – 2018,** čím menší dotace do okresu, tím větší bodový zisk. *Max. počet bodů 11*
- 3. Místo realizace** dle přílohy usnesení vlády č. 344 ze dne 15. 5. 2013. *Max. počet bodů 5*
- 4. Potřeba realizace projektu** je dána podílem osob starších 60 let a zároveň mladších 70 let

na celkovém počtu obyvatel okresu. *Max. počet bodů 9*

5. Občanská vybavenost obce, obchody, dopravní obslužnost, zdravotní služby... a to přímo v obci nebo místní části. *Max. počet bodů 15*

6. Žádost a projektová dokumentace skládající se z **kvalitativně předložené žádosti**, kde se hodnotí předložení informací a příloh požadovaných výzvou a podmínkami podprogramu, *max. počet bodů 10* a **přípravy akce**, kde se hodnotí připravenost akce v okamžiku předložení žádosti, *max. počet bodů 20*

Hodnocení bodů 2, 3, 4, 5 nemůže žadatel ovlivnit. Body 1 a 6 ovlivnit lze. Stavební povolení (součást bodu 6) je hodnoceno dvaceti body ze 100 celkově možných. Jsem velice šťastný, že se panu Matuškově nepovedlo 31. 1. 2019 podat žádost o dotaci. Vlastní hloupostí (žádost bez stavebního povolení) bychom přišli o 20 bodů tedy o 20 % bodového hodnocení! Takovéto školácké chyby si Břeclav dovolit nemůže. Nebo ano?

Jaroslav Válka,
zastupitel města za ČSSD a člen sociálně-zdravotního výboru Zastupitelstva Jihomoravského kraje

Důvěřivý Tomáš

Tomáš byl vyhlášená postavička naší poklidné čtvrti. Svérázný důchodce statné postavy odpovídající jeho povolání lesního dělníka. Určitě měl své mouchy, ale starší dámy postrádající ve svém domku muže hospodáře na chlapecký úklid sklepa nebo pořezání keřů na zahrádce, si ho nadbíhaly. Každé ráno ihned s prvním slunečnými paprsky kutil něco před svým domem, vynášel dřevo z vozíku, které mu tam sousedé nanosili, aby ho pořezal na otop.

Dobrý člověk, který každému rád pomohl, až trochu nebojácný

podivín. Spoléhal na dobu, kdy se mu díky jeho síle nedokázal žádný postavit a často zval neznámé návštěvy k sobě domů. Všichni si vybavujeme, jak byl před dvěma měsíci, spolu se svou družkou, ve svém domě, asi poté, co návštěvníkovi nepůjčil peníze, brutálně ubodán.

Starší lidé se těžko brání. Fyzicky i mentálně. Ztrácejí ostražitost, jsou důvěřiví, nepřijde jim na mysl, že návštěvník může přicházet se zlým. Sami jsou vstřícní ke světu, proč by neměl svět být hodný k nim. „Po Šilingrově ulici

chodí obchodník s elektřinou“, vypálila na mne nedávno z počítače známá sociální síť. Vykoukl jsem na ulici.

Starší manželé, pár domů od našeho, právě „bojovali“ s elegantním a výmluvným obchodníkem. Byli na něj našťestí dva, měli to snazší, ale argument „v Břeclavi je podomní prodej zakázán“, nepadl. Pána jsem si přes jeho protesty vyfotil na mobil, a tím jeho aktivity v naší ulici ustaly. Břeclav přijala před lety Tržní řád a v něm i zákaz podomního prodeje. Bohužel se o tom moc neví. Cedul-

ky na silnicích před městem by působily úsměvně, ale připomenout občas občanům, seniorům, nebo dětem, které se o ně starají, že ne každý návštěvník to s nimi myslí dobře a zákaz pochůzkového prodeje v Břeclavi skutečně platí, je namístě.

Odcházel jsem pomalu domů, kolem Tomášova auta s přivěšeným vozíkem, ve kterém, asi na jeho památku, pořád leží pár větví, které mu tam večer před jeho násilnou smrtí nanosili příčinliví sousedé.

Leo Čuda, KDU-ČSL

Přírodní zahrada v mateřince



Myšlenkou nově dokončené přírodní zahrady v mateřské škole Kpt. Nálepky jsou slunce a louky, dva prvky, ke kterým má jižní Morava blízko. Přírodní zahrada sjednotí celý venkovní prostor mateřinky pomocí barevných kreslených desek s obrázkovými motivy. Každá třída má svůj vlastní pěstební záhon, u pískoviště přibyllo molo s posezením a domečky. K ukládání hraček slouží Montessori skříňka. Přírodní zahradu financuje více než 400 tisíce korunami Státní fond životního prostředí ČR při celkových nákladech 560 tis. (dav)

U sídliště se staví bytové domy



Nová výstavba bytových domů začala na začátku října letošního roku za sídlištěm Na Valtické. Soukromý investor, společnost UNIS Real, zde staví tři bytové domy. Podle jeho informací se bude jednat o čtyřpodlažní domy s byty k pronájmu. Byty budou primárně určeny mla-

dým lidem do 30 let nebo zájemece ve věku 65 let a více, jsou tedy koncipovány jako sociální bydlení. Některé z nich budou také tzv. upravitelné, což znamená, že v případě potřeby bude snadné upravit je pro užívání spoluobčanů s hendikepem, například pro potřeby vozíčkářů. (jp)



OPRAVUJEME ŽALUZIE
TEL: 739 029 037

- utržený silon
- přetrhnutý řetězek
- nové žaluzie
- síta proti hmyzu

AZEL COMPANY S.R.O. | WWW.AZEL.CZ



Maropyll

PŘIJÍMÁME
OBJEDNÁVKY

SADBOVÝCH BRAMBOR





Národní hrdinů

VP Břeclav

IVK Břeclav

Bejkárna u Vola

RACIO

Dvje

VINAŘSKÉ A HOSPODÁŘSKÉ POTŘEBY BŘECLAV



Národních hrdinů 3482/22A
Břeclav (areál Racio)



po - pá 8:00 - 17:00
so 8:00 - 11:30



519 321 235



vp.maropyll@email.cz

Základní principy stavebního práva

Mýty a pověry stavebního práva

V novém seriálu Vám osvětlíme základní principy stavebního práva a současně vyvrátíme časté mýty a pověry o formálních postupech a účastnících procesů podle stavebního zákona.

V prvním díle se podíváme na rozdíl mezi stavbyvedoucími a stavebním dozorem. Rozšířeným mýtem je, že stavební dozor je dů-

ležitější než stavbyvedoucí. Opak je pravdou, neboť stavební dozor (tedy občasný dohled na provádění stavby) vykonává osoba jen s prokazatelnou kvalifikací a praxí, avšak činnost stavbyvedoucího (tedy činnost soustavnou – odborné vedení provádění stavby) může vykonávat jen osoba autorizovaná podle zákona a svou autorizaci

prokazuje obvykle otiskem kula-tého razítka se státním znakem spolu s vlastnoručním podpisem.

Osoba autorizovaná (podle stavebního zákona povinně zejména projektant a stavbyvedoucí) samozřejmě prokazuje kvalifikaci a praxi v rámci procesu autorizace, ale navíc musí prokázat jejich úroveň při autorizační zkoušce podle autorizačního zákona. Stavební zákon proto vyžaduje stavbyvedoucího u všech složitějších staveb a staveb pro bydlení, stavební dozor postačuje u jednoduchých staveb.

Nejčastěji se tento mýtus projevuje u staveb rodinných domů, a to jak u staveb prováděných odbornou firmou, ale zejména pak u staveb prováděných svépomocí.

U staveb pro bydlení je zákonem vyžadován stavbyvedoucí vždy.

Kromě toho u rodinných domů je rovněž vyžadováno vedení stavebního deníku. Stavbyvedoucí pak má výslovnou povinnost do stavebního deníku vždy provést otisk svého autorizačního razítka s vlastnoručním podpisem. Porušení těchto povinností je v současnosti pod sankcí pokuty až 200 tisíc Kč.

Není bez zajímavosti, že provádění stavby bez stavbyvedoucího bylo již za první republiky pod sankcí 100 až 600 tehdejších korun, neměl-li stavebník peníze, tak 10 až 60 dní vězení, a současně to byl zákonný důvod k okamžitému zastavení stavby.

Ing. Jaroslav Urban

POLYFONIA SLAVÍ 50

U PŘÍLEŽITOSTI PADESÁTILETÉHO VÝROČÍ ZALOŽENÍ PĚVECKÉHO SOUBORU GYMNÁZIA BŘECLAV **POLYFONIA** SE USKUTEČNÍ **V PÁTEK 6. 12. 2019 V 19 HODIN V KINĚ KORUNA SLAVNOSTNÍ GALAKONCERT.**

V SOBOTU 7. 12. 2019 OD 10 DO 14 HODIN PROBĚHNE V PROSTORÁCH GYMNÁZIA BŘECLAV **SETKÁNÍ ABSOLVENTŮ.**



POZVÁNKA

na oslavy **100.** výročí

založení **Obchodní akademie Břeclav**

Sobota 23. listopadu 2019

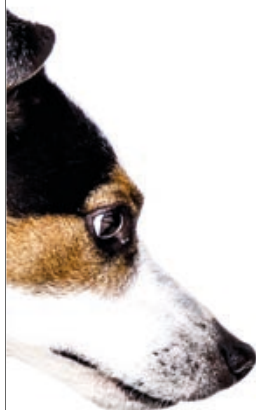
10:00 h – 14:00 h DEN OTEVŘENÝCH DVEŘÍ
BUDOVA OA

15:00 h – 18:30 h SLAVNOSTNÍ ODPOLEDNE
KINO KORUNA

Další informace na www.oabv.cz; www.spsbv.cz; <https://www.facebook.com/Obchodka>

Děkuji za práci Městské policie Břeclav, konkrétně strážníka Leoše Nováka, za činnost, kterou odvedl při oznámení o krádeži peněženky ze dne 8. 10. 2019 u břec-lavského Tesca. Nepřevzal věc pouze z formální stránky a šetřením a pátráním dosáhl v konečném výsledku nálezu peněženky, která nebyla od-cizena, ale zapomenuta v ná-kupním košíku. Děkuji a velmi si cením jeho profesionálně odvedené práce pro zapo-mnětlivou důchodkyni.

*Ludmila Sovičová,
Velké Bílovice*



Povinné „čipování“ psů!

Od 1. 1. 2020 bude povinné očkování psa proti vzteklině platné pouze v případě, že je pes označený mikročipem

Číslo mikročipu musí být zaznamenáno v dokladu o očkování psa (pas, očkovací průkaz)

Štěňata musí být označena mikročipem nejpozději v době prvního očkování proti vzteklině

Mikročipem nemusí být označeni psi s jasně čitelným tetováním provedeným před 3. 7. 2011

Počasí přálo. Svatováclavské slavnosti zaplnily podzámčí

Město Břeclav děkuje partnerům akce: Jihomoravskému kraji, Pivovaru Břeclav, Teplu Břeclav a Lunaparku Kučera.

„Vážím si všech partnerů akce. Letos bych chtěl ale přeci jen vyzvednout jednoho, na kterého se občas trochu pozapomíná, a bez kterého bychom si breclavské hody dnes ani nedokázali představit. Lunapark rodiny Kučerů má v Břeclavi silnou tradici. Také

letos se lunapark pod vedením Jaroslava Kučery podílel na zdárném průběhu slavností, za což jsem mu osobně poděkoval. Bylo zajímavé dozvědět se něco ze zákulisí a dlouhé historie této rodiny, která do Břeclavi přišla už v roce 1951. Pevně věřím, že výborná spolupráce s městem bude pokračovat i v dalších letech,“ vysvětlil starosta Břeclavi Svatopluk Pěček. (dav)



Tradiční pojetí Svatováclavských slavností a hodů vůbec

Některé historické zdroje líčí Svatého Václava, který vládl v Čechách v letech 921- 925, jako člověka, který pečoval o chudé, nemocné, otroky a vězně, stavěl kostely, kácel šibenice a vlastnoručně pěstoval víno pro svaté přijímání. Svatý Václav se stal patronem České země, symbolem české státnosti a je prvním svatořečeným českého původu. Kvůli touze po moci byl zavražděn blízkými svého bratra Boleslava, který po něm rád trůn přebíral.

S vínem, jehož byl Svatý Václav vášnivým pěstitelem, slavíme každoročně i ty naše breclavské Svatováclavské slavnosti zakončené hodovou veselí. Pro toho, kdo by nevěděl, proč někde jsou hody na Václava a jinde na Terezu, poznamenám, že je to podle toho svatého, kterému je zasvěcen kostel v té dané obci či městě.

Chasa, která má za úkol hody připravit, se na ně chystá týdný dopředu. Děvčátka vážou mašlič-

ky na taneční sóla, šohaji i mužáci zajišťují nejen dostatek vína, ale také mašlí a ořezávají tu nejkrásnější máju.

Maminky děvčat škróbí fěrtochy (zástěry), obojky (molové krajky na ramenou) a rukávce. Maléřečky malují mašle a švadlenky šijí sukně v barvě, kterou si ta či ona děvčička pro tuto slavnost určí. Než nastane to krásné procesí krojované chasy, leští se čížmy, pletou vlasy, obléká několik kasaníc (plátěných sukněk), které musí padnout jedna na druhou včetně vrchní barevné sukně. Následují rukávce, lajbl (vestička), nezapomenout navázat mašle a přesně umístit na hlavu namašlený kokeš.

Všichni, kteří se na hodech jakkoliv podílejí, předávají hodnoty a tradice dalším generacím. Bez povozu, koní, bez tetiček v zájících šátek těsně před kostelem, bez místra co ukuje obruč, aby se mája nezlomila by nebyly žádné hody. Iva Klimovičová



Koláč pro hospic v Břeclavi



Městským úřadem a poliklinikou se v říjnu nesla vůně koláčů a sladkého pečiva. Už počtvrté se totiž uskutečnila charitativní akce Koláč pro hospic pořádaná Oblastní charitou Břeclav. Lidé zakoupením koláčů z regionálních pekáren podpořili mobilní hospic svatého Martina, který pomáhá přímo v domácnostech nevládně nemocných pacientů. Do sbírky se zapojili studenti Gymnázia Břeclav a dobrovolníci ze Soukromé SOŠ manažerské a zdravotnické Břeclav a koláče vydělaly na pomoc potřebným 27 766 korun. (st)

Pomáhají potřebným

Terénní tým Břeclavsko, Práh jižní Morava

V dalším díle seriálu „Pomáhají potřebným“ si představíme Terénní tým Břeclavsko, Práh jižní Morava, z.ú., který je pobočkou největšího poskytovatele sociálních služeb lidem se závažným duševním onemocněním v Jihomoravském kraji.

Tým se zaměřuje na podporu lidí s projevy schizofrenie, poruch nálad, jako jsou bipolární porucha a deprese a spolupracuje i s lidmi s poruchami osobnosti. Nejčastěji pracovníci vyjíždějí na schůzky k lidem do místa jejich bydliště. Společně s klientem pracují na řešení jejich nepříznivé situace a to v zásadních životních oblastech, jako jsou udržení stabilizovaného zdravotního stavu, hledání a udržení bydlení, práce, zlepšení sociálních vztahů apod.

Práh je financován částečně prostřednictvím dotací ze strany státu, kraje a obcí a díky aktuální realizaci evropských projektů

může podpořit významně vyšší počet obyvatel okresu, kteří potřebují naši podporu. Díky finanční podpoře z evropských projektů pracují v týmu čtyři sociální pracovníci a peer konzultant. Peer konzultant je člověk, který předává osobní zkušenost, jak se zotavil z duševního onemocnění. Aktuálně Práh realizuje dva evropské projekty. Prvním je „Podpora bydlení lidí s duševním onemocněním na Břeclavsku“ s lokální působností ve městě Břeclavi, kterým se snaží se zapojenými klienty hledat nebo udržet bydlení. Druhý projekt se zaměřuje na „Rozvoj te-

rénní služby s lidmi se závažným duševním onemocněním v MAS Lednicko-Valtického areálu“. Od počátku vzniku týmu se podařilo úspěšně zasáhnout v řadě případech, například, když úředník obce upozornil na muže, který na počátku spolupráce žil zcela bez příjmu, poustevnickým způsobem života – zanedbaný, hladový, postával na ulicích a mluvil do zdi, do keřů a tyto projevy vzbuzovaly pozornost a strach v místních obyvatelích. Dlouhodobou, vytrvalou snahou se podařilo motivovat tohoto muže ke spolupráci s psychiatrem a jeho fungování se výrazně zlepšilo. Nyní má zajištěný příjem, obléká se čistě, pravidelně dochází k psychiatrovi a samostatně užívá medikaci. Stabilizované bydlení má i díky narovnání vztahu se svou matkou a snahou řešit své problémy. Spolupodílí se na nákladech bydlení a péči o domácnost.

Nicméně i terénní služba má své limity a za dobu působnosti se tým setkal i s osudy lidí, kterým nedokázal pomoci. Všichni dobře víme, jak náročné může být moti-



vovat člověka ke změně svého života. Hlavní metodou je tzv. case management (případové vedení), v jejímž rámci pracovníci týmu nejen člověka přímo podporují, ale zároveň koordinují péči kolem něj ve spolupráci s dalšími odborníky.

Služba pracuje pro klienty bezplatně a sídlí v budově bývalého Školského úřadu na adrese: 17. listopadu 2995/1a, Břeclav 690 02, v prvním patře, chodba vpravo, dveře č. 223. Je dostupná v pracovní dny od 8:00 do 16:30. Schůzku je možné sjednat telefonicky na čísle: 733 643 341, současně kdokoli může pracovníky navštívit i za účelem konzultace v problematice duševních nemocí i zdraví.

Aktuálně dochází v týmu k velké změně. Vedoucí služby Aleš Soldán odchází rozvíjet terénní práci na Brno venkov a do týmu přichází nová vedoucí Bc. Ivana Němečková. Mgr. Aleš Soldán



ADRA Dobrovolnické centrum ADRA Břeclav

Máš hodinu týdně čas
a chceš ji někomu věnovat?

Hledáme nové DOBROvolníky!

Dobrovolnické programy:

- K seniorům v Domově pro seniory
- K seniorům v domácnosti
- Pro děti ze sociálně znevýhodněného prostředí

Termín školení:

středa 20.11. v 17 h
středa 11.12. v 17 h

Více informací:

hana.matejkova@adra.cz
608 889 971

Velo Galerie pokračuje

Unikátní cyklistická expozice, která byla po několik let k vidění v pavilonu v městském parku, nyní funguje jen o pár desítek metrů dál. Josef Grbavčič, známý pod přezdívkou Faťa, uzpůsobil prostory v sousedství své prodejny jízdních kol na pěší zóně a přesunul Velo Galerii tam.

Do Velo Galerie se vchází právě přes prodejnu jízdních kol na pěší zóně u Parku (sady 28. října) a už u vchodu do prodejny vás upoutá originální a nepřehlédnutelný poutač ve tvaru historického vysokého kola. Skutečně vysoké kolo z konce 19. století samozřejmě nechybí ani mezi exponáty. Kromě něj si můžete prohlédnout zhruba 120 kol nejrůznějších typů a různého stáří - od kol z počátku 20. století až po moderní karbonové závodní kolo. Nechybí ani artefakty připomínající slávu breclavské cyklistiky a významné osobnosti, které Břeclavsko tomuto sportu dalo.

Velo Galerie je otevřena od pondělí do pátku od 9.00 do 17.00 a v sobotu od 9.00 do 12.00. Dospělí zaplatí za prohlídku 50 a děti 30 korun.

Peníze za Starostův svařák pomáhají dětem



Dobrovolné příspěvky za svařené víno, které návštěvníkům Břeclavských Vánoc vloni rozlévali představitelé města, získal Nadační fond Children's laugh. A peníze už nasměroval k těm, kteří je opravdu potřebují. Z jara letošního roku nadační fond předal část výtěžku ze "Starostova svařáku" Markétce Elsnerové z Charvátské Nové Vsi. Peníze byly určeny na pobyt v léčebném sanatoriu Klimkovice, který už Markétka v létě absolvovala, a moc jí pomohl. Další část peněz směřovala k dětem z Remedie jako příspěvek na hipoterapii. Děti koně milují, moc se na ně těšily a čas strávený v areálu Jezdeckého klubu Poštorná si krásně užily. (juh)

Cestujte časem díky Židovské Břeclavi

Průmyslová revoluce, židovské ghetto, tichá zákoutí úzkých uliček. Ponořte se do tajů nové šifrovací hry břevlavského muzea. Židovskou Břeclavi vás provede bývalý starosta Břeclavi Hermann Hirsch Edlervon Kuffner, známý rovněž jako úspěšný podnikatel a zakladatel rodinného cukrovaru, lihovaru a továrny na výrobu droždí.

Po úspěšné šifrovací hře Ztracená Břeclav, která si získala okruh věrných fanoušků, tak přichází muzeum s hrou neméně zajímavou. Lidé se i zde vydají na dobrodružnou výpravu plnou šifer a tajemství, kdy se důležitými věcmi stávají ty, které na první pohled luštitelé nevidí...

Veškeré informace o hře naleznete na <https://trails.cryptomania.cz/trail/zidovska-breclav/> nebo v brožuře Židovská Břeclav.



cryptomania.cz/trail/zidovska-breclav/ nebo v brožuře Židovská Břeclav.

Herní brožuru si můžete vzvednout v Turistickém informačním centru v Břeclavi, pavilonu v parku či při návštěvě objektů MMG Břeclav (muzeum pod vodárnou, synagoga a Pohansko) a také v denním baru Dvůr. Brožuru si také můžete stáhnout a vytisknout na odkazech:

<https://1url.cz/@zidovskabv>

<https://1url.cz/@zidovskabv1>

(dav)

Bethseda rozšířila nabídku prostor pro setkávání dětí a dospělých



Vnitřních prostor pro setkávání a hru dětí a rodičů je v Břeclavi omezené množství. Břeclavský sbor Českobratrské církve evangelické se proto rozhodl v suterénu kostela na Náměstí Svobody otevřít nové centrum, které tyto aktivity umožňuje. U slavnostního otevření nechyběli zástupci břevlavské radnice, místostarostové Richard Zemánek a Jakub Matuška. Město Břeclav patří mezi subjekty podporující vznik Bethsedy. "Podobné aktivity na území Břeclavi vítáme, dětské centrum se sboru podařilo do prostor vměstnat velice vkusně," shodli se místostarostové.

Zátěžovým testem prošly rozměrné interiérové hrací prvky hned po slavnostním přestřižení pásy, kdy se do herní džungle vrhly desítky nadšených dětí.

Bethseda bude sloužit jako setkávání maminek s dětmi na mateřské dovolené s možností hry dětí v bezpečném prostředí, dále jako volnočasové centrum v době nepříznivého počasí, prostory mohou sloužit také pro vzdělávací kurzy rodičů a dětí nebo jako místo pro příměstské tábory či zábavní a vzdělávací místo pro školky, školy a družiny.

Více informací najdete na www.bethseda.cz.

(dav)

Galerie 99

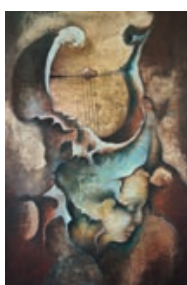
Břeclav – Slovácká ulice Antonín Vojtek



Výstava **BOHUMILY KOPCOVÉ** pokračuje.

Jak jsme již v předcházející Radnici uvedli, jedná se o výstavu malířky z Lednice, která předčasně zemřela. Rodina se rozhodla obrazy nabídnout k prodeji. Její dílo překvapí každého návštěvníka svou kvalitou a dokonalostí. Ti, kteří mají rádi umělecké originály, mají šanci do 10. listopadu. Budeme se těšit na návštěvu jedinělé výstavy.

Galerie 99 již nyní chystá výběr uměleckých děl pro čas předvánoční. Obrazy, plastiky, sochy, grafiku, to vše nabízíme jako hodnotné vánoční dárky. Zajímavou



kolekci doplní šperky a knihy. Vánoční kolekce bude připravená od 12. listopadu 2019.

Galerie nabízí: stálou expozici šperků ze dřeva, více než sto grafických děl, veškeré služby související s poradenstvím a výtvarným uměním, oceňování obrazů, restaurování atd.

Otevřeno: úterý až pátek od 14.00 do 17.00 hodin, případně po telefonické domluvě kdykoliv - 519 372 118, 723 930 015, 723 887 977. Galerie AV na ul. J. Moláka na zavonění nebo na telefon.

Novinky sledujte na www.vojtek-av.com nebo na facebooku.

Němčina Břeclav
NĚMECKY LOGICKY

!!! POZOR !!!
Nově od září 2019

kurzy pro žáky a studenty

základních škol a středoškoly - pouze 8 + 8 studentů

tel.: +420 777 318 677 | www.nemcinabreclav.cz

u MACHŮ
Kavárna • Penzion • Badminton

pod novým vedením je tu pro Vás otevřeno každý den!

U nás najdete to správné místo pro Vaše oslavy, svatby, večírky nebo firemní akce.

V nabídce skvělá káva, točená piva Prazdroj a místní Kanec, chutné domácí limonády, čepovaná Kofoła, teplé a studené nápoje. Sportovní přenosy, příjemné posezení, ubytování i sportovní vyžití vše pod jednou střechou.

Haškova 30, Břeclav (U splavu), tel: 724 223 058, info@penzionumachu.cz

VÁNOČNÍ SOUTĚŽ
JE OPĚT TADY!

Přijďte si pro svou vinotéku!

2. cena – brýlová skla ZDARMA
3. cena – poukaz v hodnotě 500 Kč na sluneční brýle

BREČLOVO SHOPPING CENTRUM BŘEČLOVO
J. Palacha 3197/13, 690 02 Břeclav
tel. 777 700 536 • PO-PA 8.00-11.30, 12.30-17.00 • SO 9.00-12.00

Akce platí do 31. 12. 2019 ve všech prodejnách DR. OPTIK. Pravidla soutěže najdete na našich webových stránkách.

Dr. Optik Moravia Sro
www.droptik.cz

doctor optic Moravia

Studenti se mění tak, jak se mění společnost

Stoleté výročí slaví v tomto roce také Gymnázium Břeclav, které ve své úspěšné minulosti vychovalo a přivedlo k dalšímu studiu řadu známých osobností a odborníků místní, republikové i světové úrovně. Aby mohli absolventi zavzpomínat a přenést se společně do historie, otevře se jim architektonicky vzácná budova na pěší zóně u nádraží v polovině listopadu.

Bohatý a zábavný program chystá pedagogický sbor i pro širokou veřejnost. K bilančnímu rozhovoru jsme vyzvali ředitelku gymnázia, Mgr. Evu Krutákovou, která může při příležitosti výročí srovnat úroveň i úspěšnost studentů či vybavení školy. Na gymnáziu vyučuje společenské vědy a angličtinu od roku 1995, zkušenosti zde získala také jako výchovná poradkyně.

Jaká jsou podle vás hlavní pozitiva pro studenty breclavského gymnázia?

Ve srovnání se školami nad tisíc žáků můžeme hovořit o téměř rodinném prostředí. A to považují za jedno z největších pozitiv. Dobrá atmosféra ve škole, ve které se znají učitelé, studenti i jejich rodiče, se vytváří podstatně lépe než v anonymním prostředí.

Dalším významným pozitivem je plně kvalifikovaný, zkušený a stabilní pedagogický sbor. Působí zde mnoho učitelů, kteří jsou ochotni věnovat se svým studentům nad rámec svých povinností, protože je práce s nimi naplňuje a mnohdy také inspiruje.

V neposlední řadě pak musím zmínit velmi dobrou vybavenost školy. Nám se mnohdy zdá, že bychom měli mít ještě to či ono, ale ve srovnání s mnoha jinými školami jsme na tom opravdu dobře.

Můžete při ohlédnutí do své pedagogické praxe srovnat, jak se studenti mění?

Studenti se mění tak, jak se mění společnost. Rozhodně si nemyslím, že by byli horší. To by totiž předpokládalo, že my jsme lepší. Jsou prostě jiní. Ani nesouhlasím s častými prohlášeními, že "jenom sedí u počítače" nebo

že "vůbec nečtou." Důkazem jsou stovky našich studentů, kteří jsou aktivní v mnoha oblastech, ať už je to sport, umění, skaut či dobrovolná práce pro potřebné. Na našich chodbách vidíte o přestávkách spoustu děvčat a chlapců s knihou v ruce. A že pak sedí u počítače? To dnes patří k životu. Já u něj sedím taky. Naším úkolem, a hlavně úkolem rodičů je přivést děti k tomu, aby našli tu správnou míru a využívali všechny technologie ke svému prospěchu a obohacení.

Jediné, co se mi opravdu nelíbí, je všeobecná a v celé společnosti sílící rezignace na pravidla slušného chování. To se začíná bohužel projevat i u nás. Zdá se mi, že touha po dosažení toho, co já teď právě chci, co mně se líbí, co mě zajímá, zabraňuje mnohým brát ohled na druhé, respektovat je.

Jaká je úspěšnost studentů gymnázia při přijímacích zkouškách na vysoké školy?

Tuto otázku mi velmi často kladou rodiče v průběhu dnů otevřených dveří, které každoročně pořádáme v lednu a únoru. Přitom je ta otázka dost zavádějící. Při dnešním počtu vysokých škol není pro naše studenty příliš těž-



ké být na nějakou z nich přijat. Ptejme se ale, na jakou vysokou školu? S radostí mohu konstatovat, že mnoho našich absolventů studuje na těch nejlepších v daném oboru. Druhým problémem pak je, kolik z nich ty školy skutečně dokončí. To už je velmi individuální a závisí na mnoha faktorech, např. motivaci, poctivosti, péči, podpoře rodiny. Tyto údaje my už nemáme, můžeme pouze usuzovat z informací, kte-

ré se k nám více méně náhodně dostanou.

Jak si představujete gymnázium za dalších sto let? Co byste studentům do budoucna popřála?

Myslím, že na to nemám dost bujnou fantazii. Když si představím, jak moc se škola změnila za dobu mého působení, jak se tempo všech změn zrychluje, nemám ponětí, co bude za sto let. Představa, že by lidé byli ve spojení pouze přes počítače či mobily, mě celkem děsí. Osobní vztahy, které studenti navazují jak mezi sebou, tak s dospělými, jsou nesmírně důležitou součástí života nejen ve školách. Přímá komunikace a konfrontace, společné prožitky a zkušenosti, ale třeba i ty průšvihy jsou přece to, čím mladý člověk zraje a čím si utváří životní hodnoty a postoje. Rozhodně bych tedy budoucím mladým lidem přála, aby měli vůbec možnost se vzdělávat a hlavně, aby je studium naplňovalo a oni do školy chodili rádi.

(P. Vlasák, foto P. Škoda)

100

15. A 16.
LISTOPADU

1919-2019 GYMNAZIUM BŘECLAV

PROGRAM OSLAV

PÁTEK 15.11.

14:00 **Pedagogická rada**
Slavnostní zasedání

17:00 **GympIBeat**
Přehlídka gymnaziálních kapel

THE TEACHERS - RANDOM GLITCH
 BRZDAŘI - DEMIŽON - HB STOP
 JAN ČÁPEK - VLASY - THE MUFFRONS
 NECHCE SE NÁM - FALDADORES - AFB

17:00 **GympIKošť**
Košť vín absolventů gymnázia

Dům školství Břeclav

DK Břeclav Estrádní sál

DK Břeclav Foyer

300 Kč - hudební program a vinný košť 150 Kč - pouze hudební program

SOBOTA 16.11.

9:00 **Škola dokořán**
Den otevřených dveří

11:00 S ředitelkou o současném gymnáziu

18:00 **Jednou za 100 let**
Komponovaný pořad

Gymnázium Břeclav

DK Břeclav

200 Kč - v předprodeji od 7. listopadu v kanceláři školy

Město
Břeclav

Jihomoravský kraj

GYMNAZIUM
A JAZYKOVÁ ŠKOLA
BŘECLAV

Město Břeclav nabízí ke koupi bytovou jednotku č. 1114/25, o velikosti 1+kk, v domě Okružní 4 v Poštorné. K jednotce přináležejí podíly na společných částech domu a na pozemku pod ním, spolu s bytovou jednotkou se nabízí k prodeji i odpovídající podíl na okolním pozemku, na p. č. 1882/7 v k. ú. Poštorná. Veškeré informace o nabízených nemovitých věcech jsou uvedeny na úřední desce Městského úřadu Břeclav a na webových stránkách města (www.breclav.eu – Úřad a radnice – Úřední deska), případně lze informace získat na telefonních číslech 519 311 380 a 731 428 222 - Bc. Simona Michalovičová.

Město Břeclav vydalo kalendáře



Líbí se vám místo, kde žijete? Chcete překvapit příbuzné? Jste patrioti? Zajděte se podívat do Lichtenštejnského domu v Břeclavi. V místním TIC totiž v limitovaném množství od začátku listopadu prodávají kalendáře města Břeclavi a okolí na rok 2020. Zakoupit můžete kalendář nástěnný (A3) a týdenní stolní. Snímky do kalendářů zhotovil už tradičně břeclavský fotograf David Mahovský, který se svými fotkami každoročně exceluje v celostátních fotografických soutěžích. „Snímat krajinu a místa Břeclavi a okolí „jinak“ a originálně je rok od roku těžší,“ přiznal fotograf. (juh)



Městská knihovna Břeclav připravuje na listopad 2019

*Omlouváme se všem čtenářům a návštěvníkům, v **pátek 8. listopadu** bude ve všech provozech knihovny **po celý den zavřeno**. Děkujeme za pochopení.

*Ve **čtvrtek 7. listopadu v 18 hodin** zveme do malého sálu knihovny na přednášku Michala Uhra a Petra Holobrádky **Čeští námořníci ve službách Rakouska-Uherska**. *Další přednáška z cyklu věnovaného 300. výročí vzniku samostatného lichtenštejnského státu připomene osobnost diplomata a učenice **Františka I. z Lichtenštejna** (1853-1938). Přednáška PhDr. Miroslava Geršice se uskuteční **ve čtvrtek 14. listopadu v 18 hodin** ve velkém sále knihovny.

*V **pátek 15. listopadu od 17 hodin** se na pobočce v Poštorné koná **Kurz pečení bezlepkového chleba**. Na zájemce čeká tříhodinový kurz s praktickou ukázkou, skriptami s informacemi a recepty, ochutnávka čerstvého kváskového pečiva a živý kvásek. Cena kurzu 790 Kč na osobu, na kurz je možné se předběžně přihlásit na stránkách www.kurzypecenichleba.cz.

*Ve **čtvrtek 21. listopadu v 18 hodin** zveme do malého sálu knihovny na přednášku Michala Uhra **Vojsko ve Valticích 1918-1938**. Nejasnosti v tom, komu bude toto území patřit, měly vliv i na působení vojenských jednotek v Břeclavi a okolí.

*V **pondělí 25. listopadu v 18 hodin** se v malém sále uskuteční přednáška Lenky Kopřivové o moravských Chorvatech nazvaná **Z jižní Moravy až na konec světa**. Charvátská Nová Ves, Hlohovec, Poštorná - obce, které v 16. století osídlili Chorvaté. Jevišovka, Nový Přerov, Dobré Pole - tři obce na Mikulovsku, v nichž se Chorvatům podařilo uchovat si svůj jazyk a kulturu po dlouhá stáletí až do roku 1948, kdy byly ze svých domovů násilně vystěhovány.

*Ve **středu 27. listopadu v 16.30** zveme do malého sálu knihovny na přednášku nazvanou **Daně – jak na ně. Praktické rady pro zaměstnance**. Co doložit mzdové účetní při ročním zúčtování daně z příjmů? Co je sleva na dani, odčitatelné položky a daňový bonus?

Výtvarnici chybí dvacet let do stovky

Je nepřehlédnutelnou osobností jihomoravského a západoslovenského regionu, členkou Sdružení neprofesionálních výtvarníků moravsko-slovenského pomezí a Sdružení břeclavských výtvarníků. **Uspořádala již 32 samostatných výstav doma i v zahraničí a po celý život vzdělávala děti. Jubileum slaví břeclavská výtvarnice Eva Černohorská.**



tění a vidění. Prolínají se různé techniky - zprvu vosková batika, grafika, suchá jehla, linoryty či protisky. Nyní převládá olejomalba a abstrahující koláže. Vlastnoručně barvené papíry autorka trhá, lepí a skládá ve

výsledný obraz. Tlumené barvy postupně doplňují výraznější tóny. Námětovým středobodem jsou biblické postavy – jako zamyšlení nad údělem člověka a zejména ženy a matky.

Narodila se v roce 1939 v obci Rohožník jako Eva Benkovičová. Po studiích na trnavské univerzitě působila jako učitelka na Slovensku, poté do r. 2002 na břeclavském gymnáziu. Její dílo odráží každodenní život – řemeslo, domácnosti, kostelíky a chalupy rodného kraje. Obrazy realisticky ztvárňují skutečnost, ale také výtvarně cí-

Autorka má ráda život a zná skutečné pilíře lidství. Beze slov vypráví její dílo. Probíhající retrospektivní výstava Žena a jablko v městském muzeu to plně dosvědčuje. K letošním osmdesátinám jí přátelé a kolegové - výtvarníci přejí hodně radosti z tvorby a pevné zdraví.

(viatrix, foto R. Černohorský)

Kdy si musí podávat daňové přiznání zaměstnanci sami?

*Další historická přednáška věnovaná významným osobnostem lichtenštejnského knížecího rodu bude věnována postavě knížete **Jana II. z Lichtenštejna** (1858-1929), jemuž se za jeho laskavost a mecenášství dostalo přízviska Dobrotivý. Přednáška Mgr. Jaroslava Čecha se uskuteční **ve čtvrtek 28. listopadu v 18 hodin** ve velkém sále knihovny.

*Ve spolupráci se spolkem *Modrá vážka* zveme všechny zájemce na křest kalendáře na rok 2021 nazvaného **Aneb děti s poruchou autistického spektra (PAS) potřebují více času**, která se uskuteční v **pátek 29. listopadu v 18 hodin** ve velkém sále knihovny. Součástí akce bude i vernisáž fotografií od dvanácti fotografů, kteří se na tvorbě kalendáře podíleli. Srdečně zvou maminky, které to nechtějí nechat jen tak.

*V **pondělí 2. prosince v 18 hodin** zveme do malého sálu na přednášku Andrey Forgáčsové

na téma **Homeopatie pro celou rodinu**. Přijďte se dozvědět více o homeopatii a seznámit se s možnostmi léčby touto šetrnou, přesto vysoce účinnou metodou.

*Dalším snímkem promítaným v rámci přehlídky nekomerčních snímků *Free Film Fest* bude koprodukční dokumentární film z roku 2017 nazvaný **Projekt babička**. Tři mladí filmaři z Velké Británie, Německa a Maďarska si dali za úkol vyzpovídat svoji vlastní babičku a díky tomu přiblížit divákům ryze osobní příběhy žen, které – každá na jiné straně fronty – zažily druhou světovou válku. Promítání proběhne **v úterý 3. prosince od 18 hodin** v malém sále knihovny, vstupné dobrovolné.

*Městská knihovna Břeclav a Jihomoravská komunitní nadace zvou na další konferenci z cyklu **Živý folklór**, která se uskuteční **ve středu 4. prosince od 10 hodin** ve velkém sále knihovny. Program konference naleznete již brzy na stránkách www.knihovnabreclav.cz. (jč)



mmgb Městské muzeum a galerie Břeclav

Mikulášská metelice

5 | 12 | 2019

Od **16:30** pěší zóna u gymnázia

- Wikiho sněhohrátky - zábava pro děti
- Odměny pro masky čerta, anděla či Mikuláše
- Zumba, hry, tanec
- Čertovská ohňová show
- Příchod mikulášské družiny

www.muzeumbv.cz



mmgb Městské muzeum a galerie Břeclav MĚSTO BŘECLAV

BŘECLAV '89

výstava k 30. výročí SAMETOVÉ REVOLUCE

Lichtenštejnský dům

10.10. - 31.12. 2019

www.muzeumbv.cz



mmgb Městské muzeum a galerie Břeclav

XV. ročník

ADVENTNÍ INSPIRACE

V SYNAGOZE

24. listopadu 2019 neděle

Od 9:30 do 17:00 hodin

MiniFolklor

- MŠ Břetislavova
- MŠ U Splavu
- MŠ Okružní
- MŠ Hřbitovní

Folklorní soubory

- DFS Koňárci
- DFS Charvatčánek
- DFS Břeclavánek

Prodej vánočních dekorací

Velká adventní dílna nejen pro děti

www.muzeumbv.cz



mmgb Městské muzeum a galerie Břeclav

SLAVNOSTNÍ ROZSVÍCENÍ VÁNOČNÍHO STROMU

1 | 12 | 2019

první adventní neděle sady 28. října

- 15.00** Dopisy Ježíškovi, zpívání koled
- 16.00** Vánoční školní stromek
- 16.30** Vánoční hra aneb Co andělé zvěstovali
- 17.15** Polyfonia Břeclav
- 17.40** Vánoční lightshow
- 18.00** Rozsvícení vánočního stromu

www.muzeumbv.cz

KINO KORUNA^{3D} BŘECLAV

- 1.11. pátek** 17:00 **ADDAMSOVA RODINA**
Animovaný, USA, 2019, DABING, přístupný, 85 min., 130,- Kč
20:00 **TERMINÁTOR: TEMNÝ OSUD**
Akční, sci-fi, USA, 2019, tit., od 12 let, 128 min., 130,- Kč
- 3.11. neděle** 15:00 **ADDAMSOVA RODINA**
Animovaný, USA, 2019, DABING, přístupný, 85 min., 130,- Kč
19:00 **JOKER**
Krimi, drama, USA, 2019, titulky, od 15 let, 122 min., 130,- Kč
- 4.11. pondělí** 19:00 **POSLEDNÍ ARISTOKRATKA**
Komédie, ČR, 2019, přístupný, 110 min., 130,- Kč
- 5.11. úterý** 17:00 **POSLEDNÍ ARISTOKRATKA**
Komédie, ČR, 2019, přístupný, 110 min., 130,- Kč
20:00 **ABSTINENT**
Drama, ČR, 2019, od 12 let, 78 min., 130,- Kč
- 6.11. středa** 17:00 **POSLEDNÍ ARISTOKRATKA**
Komédie, ČR, 2019, přístupný, 110 min., 130,- Kč
20:00 **TERMINÁTOR: TEMNÝ OSUD**
Akční, sci-fi, USA, 2019, titulky, od 12 let, 128 min., 130,- Kč
- 7.11. čtvrtek** 17:00 **ŽENSKÁ NA VRCHOLU**
Komédie, romantický, ČR, 2019, přístupný, 105 min., 130,- Kč
20:00 **BITVA U MIDWAY**
Drama, historický, akční, USA, 2019, tit., 138 min., 130,- Kč
- 8.11. pátek** 17:00 **ŽENSKÁ NA VRCHOLU**
Komédie, romantický, ČR, 2019, přístupný, 105 min., 130,- Kč
20:00 **BITVA U MIDWAY**
Drama, historický, akční, USA, 2019, tit., 138 min., 130,- Kč
- 9.11. sobota** 17:00 **ZLOBA: KRÁLOVNA VŠEHO ZLÉHO**
Fantasy, USA/VB, 2019, DABING, příst., 120 min., 130,- Kč
20:00 **ŽENSKÁ NA VRCHOLU**
Komédie, romantický, ČR, 2019, přístupný, 105 min., 130,- Kč
- 10.11. neděle** 15:00 **OVEČKA SHAUN : FARMAGEDON**
Anim., VB/USA, 2019, DAB., příst., 87 min., 130,- Kč
18:00 **ZLOBA: KRÁLOVNA VŠEHO ZLÉHO**
Fantasy, USA/VB, 2019, DABING, příst., 120 min., 130,- Kč
- FESTIVAL DOKUMENTÁRNÍCH FILMŮ
- 12.11. úterý** 18:00 **SNOW FILM FEST - 1.část**
(Queen Mand Land, One Kotan, Můj svět) - 95 min.
20:15 **SNOW FILM FEST - 2.část**
(Surfer Dan, Ice and Palms, Střípky ze života horolezce, Můj svět) - 81 min.
Vstupné 100,- Kč za obě části, 60,- Kč za jednu část
- 13.11. středa** 17:00 **ŽENSKÁ NA VRCHOLU**
Komédie, romantický, ČR, 2019, přístupný, 105 min., 130,- Kč
20:00 **PARDON, NEZASTIHLI JSME VÁS**
Drama, VB/BELGIE/Fr., 2019, tit., od 12 let, 100 min., 130,- Kč
- 14.11. čtvrtek** 17:00 **POSLEDNÍ ARISTOKRATKA**
Komédie, ČR, 2019, přístupný, 110 min., 130,- Kč
20:00 **AMNESTIE**
Drama, ČR/SK, 2019, od 15 let, 127 min., 130,- Kč
- 15.11. pátek** 17:00 **SNĚŽNÝ KLUK**
Animovaný, USA, 2019, DABING, příst., 97 min., 130,- Kč
20:00 **POSLEDNÍ ARISTOKRATKA**
Komédie, ČR, 2019, příst., 110 min., 130,- Kč
- 16.11. sobota** 17:00 **SNĚŽNÝ KLUK**
Animovaný, USA, 2019, DABING, příst., 97 min., 130,- Kč
20:00 **JOKER**
Krimi, drama, USA, 2019, titulky, od 15 let, 122 min., 130,- Kč
- 18.11. pondělí** 19:00 **POSLEDNÍ ARISTOKRATKA**
Komédie, ČR, 2019, přístupný, 110 min., 130,- Kč
- 19.11. úterý** 17:00 **POSLEDNÍ ARISTOKRATKA**
Komédie, ČR, 2019, přístupný, 110 min., 130,- Kč
19:30 **LE MANS '66**
Akční, drama, USA, 2019, titulky, od 12 let, 153 min., 130,- Kč
- 20.11. středa** 17:00 **NARUŠITEL SYSTÉMU**
Drama, Německo, 2019, titulky, od 12 let, 126 min., 130,- Kč
20:00 **DOKTOR SPÁNEK OD ST. KINGA**
Horor, thriller, USA, 2019, titulky, od 15 let, 152 min., 130,- Kč
- 22.11. pátek** 17:00 **LEDOVÉ KRÁLOVSTVÍ II.**
pofilm s OLAFEM
Animovaný, USA, 2019, DABING, přístupný, 139 min., 160,- Kč
20:00 **VLASTNÍCI**
Komédie, drama, ČR, 2019, od 12 let, 96 min., 130,- Kč

- 24.11. neděle** 15:00 **LEDOVÉ KRÁLOVSTVÍ II.**
pofilm s OLAFEM
Animovaný, USA, 2019, DABING, přístupný, 139 min., 130,- Kč
18:00 **VLASTNÍCI**
Komédie, drama, ČR, 2019, od 12 let, 96 min., 130,- Kč
- 26.11. úterý** 19:30 **PRVNÍ ZRÁDCE**
Drama, thriller, Itálie, 2019, titulky, od 15 let, 145 min., 130,- Kč
- 27.11. středa** 17:00 **POSLEDNÍ ARISTOKRATKA**
Komédie, ČR, 2019, přístupný, 110 min., 130,- Kč
20:00 **KAREL, JÁ A TY**
Drama, komedie, 2019, od 12 let, 111 min., 130,- Kč
- 28.11. čtvrtek** 17:00 **LAST CHRISTMAS**
Romantický, komedie, USA/VB, titulky, 2019, od 12 let, 103 min., 130,- Kč
20:00 **POSLEDNÍ ARISTOKRATKA**
Komédie, ČR, 2019, přístupný, 110 min., 130,- Kč
- 29.11. pátek** 17:00 **LEDOVÉ KRÁLOVSTVÍ II.**
pofilm s OLAFEM
Animovaný, USA, 2019, DABING, přístupný, 139 min., 130,- Kč
20:00 **NA NOŽE**
Kriminální, USA, 2019, tit., od 12 let, 130 min., 130,- Kč
- 30.11. sobota** 17:00 **LEDOVÉ KRÁLOVSTVÍ II.**
pofilm s OLAFEM
Animovaný, USA, 2019, DABING, přístupný, 139 min., 130,- Kč
20:00 **NA NOŽE**
Kriminální, USA, 2019, tit., od 12 let, 130 min., 130,- Kč
- 1.12. neděle** 15:00 **HURÁ NA POHÁDKY**
Anim., ČR/SK, 2019, DAB., příst., 45 min., 100,- Kč
18:00 **VALHALLA: ŘÍŠE BOHŮ**
Fantasy, Dánsko/Norsko, 2019, DAB., od 12 let, 105 min., 130,- Kč
- 4.12. středa** 17:00 **POSLEDNÍ ARISTOKRATKA**
Komédie, ČR, 2019, přístupný, 110 min., 130,- Kč
20:00 **BEZSTAROSTNÁ DÍVKÁ**
Drama, komedie, Fr., 2019, titulky, od 12 let, 92 min., 130,- Kč
- 7.12. sobota** 19:00 **Břeclive**
Komédie o tom co by se stalo, kdyby z kalendáře vypadl jeden den. V hlavní roli Pavel NOVÝ. Tvůrčí tým D. HANUŠ a J. HOTAŘ.
Hudba I.V.M. PREMIÉRA FILMU A SETKÁNÍ S TVŮRCI A HERCI
Vstupné 90,- Kč
- 8.12. neděle** 15:00 **PAT a MAT: KUTILSKÉ TRAMPOTY**
Animovaný, rodinný, ČR, 2019, přístupný, 60 min., 110,- Kč
17:00 **ŠPINDL 2**
Komédie, ČR, 2019, od 12 let, 107 min., 130,- Kč
20:00 **ŠPINDL 2**
Komédie, ČR, 2019, od 12 let, 107 min., 130,- Kč

DIVADLO

- 2.11. sobota** 19:00 **NOVECENTO (1900)**
oceněno cenou THALIE 2015
Radim MADEJA - Jakub ŠAFR
strhující příběh geniálního klavíristy
Jediný herec, vynikající klavírista, diváci na dosah a společně sdílený příběh - to jsou ingredience, které činí z této inscenace zážitek, který si nesmíte nechat ujít.
vstupné: 350,-/300,- Kč
- 11.11. pondělí** 19:00 **JMÉNO** divadlo VERZE
Roman ZACH - Linda RYBOVÁ
Jana JANĚKOVÁ - David PRACHAŘ
Jan DOLANSKÝ - Petr LŇENIČKA
vstupné: 450,-/400,- Kč
- 21.12. sobota** 19:00 **MESIÁŠ** divadlo VERZE
Igor CHMELA - David PRACHAŘ
Groteskně anarchická jízda po Svaté zemi, která se změní v poetickou hru o přátelství a solidaritě.
Hra o největším příběhu vše dob. Hra plná Monthy Pythonovského humoru...
vstupné: 450,-/400,- Kč

LISTOPAD 2019

- 5.12. čtvrtek** 19:00 **Nad'a KONVALINKOVÁ**
VÁNOCE s Nadou Konvalinkovou
vstupné: 250,- Kč

KONCERTY

- MMGB a MĚSTO Břeclav vás zve na:
17.11. neděle 19:00 **GALAKONCERT**
u příležitosti 30. výročí sametové revoluce
Břeclavský komorní orchestr
Jožka ČERNÝ
PŘÍSTAV - Brno
The CANDIES
večerem provází: Zdeněk JUNÁK
na úvod premiéra filmu:
SAMETOVÁ REVOLUCE BŘECLAV, DEN PO DNI
vstupné: 200,- Kč

- 21.11. čtvrtek** 19:00 **R A D Ů Z A**
s kapelou
písníčkářka, šansonierka, skladatelka
multiinstrumentalistka v Koruně...
Koncert kde Radůza doprovodí muzikanti, kteří s ní nahrávali poslední CD - kytarista Josef Štěpánek a Miloš Dvořáček, bubeník, zazní však i úspěšné a oblíbené písně z celé její bohaté kariéry, zejména z Anděly oceněných alb V hoře a Při mně stůj.
vstupné: 390,- /360,- Kč

- 18.12. středa** 19:00 **Pavel LOHONKA**
Ž A L M A N
s kapelou
vstupné: 300,- /350,- Kč

divadelní představení 2020 připravujeme:
předprodej pamětných vstupenek
od 18.11.2019 - 16:00

- PRACHY III** / O.VETČHÝ, V.HYBNEROVÁ.../
VZHŮRU DOLŮ
/M.STEINMASSLOVÁ, A.KREJČÍŘKOVÁ, J.ZINDULKA.../
SLEČNA JULIE / J.ŘEVAL, A.STROPNICKÁ.../
LAKOMEC
ŽENA OBECNÁ / NANA JIREŠOVÁ
CO TAKHLE KE ZPŮVEDI
/ P.NÁROŽNÝ, J.ČENSKÝ, Z.SLAVÍKOVÁ.../
CAVEMAN
TŘETÍ PRST NA LEVÉ RUCE
/ I.PAZDERKOVÁ, M.RANDOVÁ.../
DVA NAHATÝ CHLAPI
/ M.ZOUNAR, M.KRAUS, D.ŠINKOROVÁ.../
SEK PRO POKROČILÉ / I.KRAUSOVÁ, K.RODEN/

DIVADLO PRO DĚTI

- 7.12. sobota** 15:30 **VÁNOČNÍ ČAS**
LOUTKOVÁ REVUE
Příjemné setkání pro vás připravila loutkoherecká skupina Loudadlo, spolupracující s Českou televizí na pořadu Studio kamarád.
vstupné: 120,- Kč

ON-LINE rezervace a prodej vstupenek:
www.kinobreclav.cz

POKLADNA OTEVŘENA:
ST-PÁ: 10:00 – 12:00 a 16:00 - 20:00, SO: 16:00 – 20:00

KINO KORUNA JE PROVOZOVÁNO
ZA FINANČNÍ PODPORY MĚSTA BŘECLAV

ZMĚNA PROGRAMU VYHRAZENA - DĚKUJEME

INFORMACE K PŘEDPRODEJI VSTUPENEK NA DIVADELNÍ PŘEDSTAVENÍ A KONCERTY:

Předprodej vstupenek vždy třetí PONDĚLÍ v měsíci v 16:00 na pokladně kina. K volnému prodeji je k dispozici cca 50 procent kapacity sálu. On-line prodej a rezervace je spuštěna stejný den v 18:00. V den zahájení předprodeje nebereme telefonické ani emailové rezervace vstupenek. Představení s tímto režimem předprodejem jsou označeny na měsíčním programu. Vstupenky na ostatní představení jsou v prodeji ihned po zveřejnění. V případě zájmu o hromadnou objednávku nás kontaktujte na email ihned po uveřejnění termínu akce.

REZERVACE NA FILM KONČÍ - 30 MIN. PŘED PŘEDSTAVENÍM, NA OSTATNÍ AKCE - 5 DNŮ OD ZADÁNÍ REZERVACE

LAMPIONOVÝ PRŮVOD



město Břeclav
mmgb Městské muzeum a galerie Břeclav

**17. LISTOPAD 2019
V 17 HOD**

SRAZ PŘED KD DELTA BŘECLAV
CÍL KUFFNEROVO NÁBŘEŽÍ
(RÁKOSNÍČKOVO HŘIŠTĚ)

SVĚTÝLKA / ODMĚNY / DISCO / OHŇOSTROJ

[WWW.MUZEUMBV.CZ](http://www.muzeumbv.cz)

DEN VÁLEČNÝCH VETERÁNŮ A PADLÝCH



**11.11.2019
V 11:00**

PIETNÍ AKT U PAMĚTNÍCH DESEK
(ŽLUTÁ ŠKOLA)

www.muzeumbv.cz



BŘECLAV '89



17. listopad

VZPOMÍNKOVÝ AKT K 30. VÝROČÍ
LISTOPADU 1989
U SOCHY TGM (ŽLUTÁ ŠKOLA)

15:30 hod

www.muzeumbv.cz



GALAKONCERT

u příležitosti 30. výročí sametové revoluce

17.11.2019

kino Koruna
od 19:00 hod

účinkují:
BŘECLAVSKÝ KOMORNÍ ORCHESTR
JOŽKA ČERNÝ
PŘÍSTAV BRNO
THE CANDIES

večerem provází:
ZDENĚK JUNÁK
herec Městského divadla Brno

Premiéra dokumentu
SAMETOVÁ REVOLUCE BŘECLAV, DEN PO DNI
v rámci projektu 30 měst Paměti národa

BŘECLAV '89

PRODEJ VSTUPENEK: KINO KORUNA, U TRŽIŠTĚ 1
ONLINE: WWW.KINOBRECLAV.CZ
VSTUPNÉ 200 Kč



Locos jsou stříbrní

Vítězem softbalové extraligy se stali Žraloci Ledenice, kteří zdolali i ve třetím finálovém zápase Locos Břeclav. I tak je druhé místo extraligového nováčka fantastickým úspěchem. V říjnu se Locos společně s fanoušky rozloučili s veleúspěšnou sezonou. (juh)



Mateřinky zápolily na miniolympiádě



Děti z břevclavských mateřinek si pořádně zaspotovaly. Mateřská škola Na Valtické si pro ně totiž připravila miniolympiádu. Ta se už stala v Břeclavi tradicí. "Byl jsem příjemně překvapený, když jsem viděl, jak se do sportovního zápolení všechny děti vrhly po hlavě. Paní učitelky dokázaly v dětech probudit zdravou a místy i dravou soutěživost. Jak jsem viděl, o výhru tentokrát nešlo, hlavním důvodem soutěží byl pocit z čisté zábavy," vyjádřil se na miniolympiádě místostarosta Břeclavi Richard Zemánek, který přišel malé sportovce podpořit. (dav)





SERVIS OKEN A DVEŘÍ
TEL: 605 031 168

SEŘÍDÍME A OPRAVÍME:

- byty, rodinné domy, chaty
- školy, školky
- komerční objekty

AZEL COMPANY S.R.O. | WWW.AZEL.CZ



RADKA ROLINCOVÁ
KOSMETICKÉ STUDIO

Spojujeme moderní dermatologickou
přístrojovou technologii
s osvědčenou kosmeceutikou
LARENS

NOVINKA
V BŘECLAVI



Biostimulační laser

pro zpomalení procesu stárnutí a urychlení hojení

- viditelné výsledky za pomoci bioaktivního kolagenu LARENS a biokyseliny hyaluronové N-Medical
- vyhlazení veřířkovitých vrásek - zpevnění kolagenních vláken
- projasnění a zvýšení tonusu pleti
- likvidaci ložisek akné a oparů - hojení a zklidnění
- hloubkové působení - kombinuje R + IR laser

Pomáhá v estetické dermatologii a plastické chirurgii

ZVAŽUJETE TERAPII BIOSTIMULAČNÍM LASEREM?
VYUŽIJTE ZVÝHODNĚNOU PERMANENTKU NA 5 SEZENÍ.

www.radkarolincova.cz BÝT ŽENOU JE BOŽSKÉ

17. listopadu 199/2, 690 02 Břeclav, +420 608 856 101, ☎ Radka Rolincová kosmetické studio



© zBrand.cz

SVĚŘTE SPÁNEK DO NAŠICH RUKOU

www.ahorn.cz

NOVĚ
V CENTRU
BŘECLAVI

OTEVŘENO
od 9. 9. 2019

Sortiment značky AHORN
nyní zakoupíte
i v prodejně **ProPostel**
U Tržiště 3014, Břeclav



MATRACE | ROŠTY | POSTELE

Daruj krevní plazmu, zachraň lidský život!

V minulém čísle jsme se dozvěděli, že darovat krevní plazmu může zdravý člověk ve věku 18-60 let s váhou mezi 50 až 130 kg. Dnes se zeptáme na nějaké otázky podrobněji.

Proč bychom měli jít vlastně darovat krevní plazmu?

Krevní plazma obsahuje látky, které jsou nezbytné pro zachování imunity a srážlivosti krve. Využívá se při léčbě popálenin, při onemocnění ledvin, jater, poruchách srážení krve i při úrazech nebo mnoha dalších vážných nemocech.

Například na roční léčbu jednoho pacienta s hemofilií je potřeba 1200 odběrů plazmy.

Jak celý proces darování probíhá?

Prvodárce musí vyplnit o něco více dotazníků než dárci, kteří již chodí pravidelně. Když máte všechny potřebné dotazníky vyplněné, recepční Vás pošle na lékařskou prohlídku, s lékařem proberete Vaši anamnézu. Pokud bude vše v pořádku, můžete jít k odběru.

Opravdu to nebolí a je to bezpečné?

Odběr je bezbolestný a i když se jedná z hlediska času o náročnější výkon než je např. odběr krve, odběr plazmy organismus dárce méně zatěžuje, protože obnova odebraných tekutin a bílkovin na původní hodnoty proběhne do 48 hodin. Z tohoto důvodu se mohou odběry plazmy provádět častěji než odběry plné krve.

Co z toho budu mít?

Kromě dobrého pocitu se můžete rozhodnout pro 600 Kč náhradu nebo můžete darovat bezpříspěvkově. „Bespříspěvkový“ dárci je ten, který se vzdá odměny za vynaložené náklady spojené s darováním plazmy. Dostanete potvrzení, že jste darovali bezpříspěvkově, a pokud chcete uplatnit slevu na dani v daňovém přiznání, tak Vám zpětně vystaví doklad, který doložíte k ročnímu vyúčtování. **Ať už se rozhodnete pro jakoukoli variantu, jedno je jasné, darováním krevní plazmy zachraňujete lidské životy.**

Pokud se rozhodnu darovat krevní plazmu, co mám udělat?

Pokud jste se rozhodli, ideální je objednat se na daný termín, i když v Cara Plasma berou i dárce neobjednané. Podmínkou ale je, abyste den předem dbali na zvýšený příjem tekutin a netučnou stravu. A také žádný alkohol.

Pokud je vám mezi 18 a 60 lety, vážíte víc než 50 kg, jste zdraví a máte hodinu a půl volného času, neváhejte. Plazmy je dlouhodobý nedostatek a potřeba neustále roste. Evropa není soběstačná v odběrech plazmy pro výrobu krevních derivátů a musí se dovážet z USA. Objednat se můžete online na www.darujplazmu.cz nebo emailem na brno@caraplasma.cz

Děkujeme, že pomáháte.


Cara Plasma

Běžci vybrali sedmnáct tisíc



Dobrá věc se povedla, nevyzpytatelné říjnové počasí vyšlo na jedničku. Na první ročník běžeckého závodu Hájenka Run, organizovaného skupinami Rozběháme Břeclav a Spartan Training Group Břeclav, přišlo v říjnu 80 běžců, kteří společně dokázali mezi sebou vybrat za pouhé 3 hodiny krásných 17 000 Kč pro postiženou slečnu Ivetu Salajkovou. Co se sportovní stránky akce týče, kratší 6 km trasu vyhrál mezi muži Roman Toth z Březí za 21:07 minut, mezi ženami zvítězila Břeclavanka Iveta Brachtlová za 25:52 minut. Dvojnásobnou lesní trasu opanoval s velkým náskokem domácí vytrvalec Roman Paulík (39:30 minut), mezi ženami si pohár pro nejrychlejší běžkyni na 12 km odnesla také papírová favoritka Irena Pospíšilová z AK Drnovice za rovných 50 minut. (md)

Cyklisté uzavřeli Lichtenštejnské stezky



Úderem desáté hodiny odstartoval v sobotu 19. října ředitel městské příspěvkové organizace Tereza Břeclav Radek Hrdina tradiční Zavírání Lichtenštejnských stezek. V chladném počasí se na dvacetikilometrovou trasu vydal početný peloton cyklistů, na které po návratu k zimnímu stadionu čekalo vystoupení skupiny Šarže 54, občerstvení a také tombola. (juh)

Lukostřelci trefili medaile

Na mistrovství České republiky v Ústí nad Orlicí se výborně dařilo lukostřelcům ze Střediska volného času Duhovka. Členka kroužku Lukostřelby Veronika Veselá obsadila druhé místo v kategorii MINIS (žákyně) v 3D lukostřelbě a trenér kroužku Jaroslav Wunsch zvítězil v kategorii BHM (lovecký luk - muži). (juh)



Přijďte si vyzkoušet jeden z neúčinnějších sebeobránných systémů. V kurzu si nejenom zlepšíte kondici, posílíte a zhubnete, ale především se naučíte efektivně bránit a ochránit své blízké

KRAV MAGA

Kurzy jsou založené na jednoduchém, ale efektivním základu. Systém sebeobrany je přizpůsoben tomu, aby jej byli schopni trénovat a také používat obyčejní lidé různých fyzických dispozic a věku.

Nábor bude probíhat na Základní škole Kupkova 1, Břeclav každý čtvrtek od 18:30 (sraz před budovou školy, úvodní lekce zdarma)

Kontakt: 777 110 203
www.krav-magabrn.cz

TRUHLÁŘSTVÍ PODLAHÁŘSTVÍ SOFKA



NABÍZÍM KOMPLETNÍ SERVIS
ZAMĚŘENÍ • NÁVRHY A PORADENSTVÍ
VÝROBA, DODÁNÍ, MONTÁŽ

+420 601 577 643
msofka@seznam.cz

**ZASKLENÍ
LODŽÍ**
ZIMNÍ ZAHRADY - POSUVNÉ DVEŘE

**PLASTOVÉ
PLOTY**

VLADIMÍR NEČESANÝ
Tel: 605 933956
vnsklo@seznam.cz
www.vnsklo.cz
www.plastoveploty.info

MELS

SERVIS
počítačů,
notebooků,
tiskáren,
tabletů, ...

MELS s.r.o., Lednická 68, BŘECLAV - Ch.N.Ves
www.mels.cz, tel. 515 553 553, 605 888 787

Galfin
KDYŽ BANKA ŘEKNE NE

**NEBANKOVNÍ
úvěry a hypotéky**

Sady 28. října 17, BŘECLAV 690 02
Mobil: +420 608 887 392, www.galfin.cz



NEZAPOMEŇTE

PŘEZOUT NA ZIMNÍ PNEUMATIKY

MADOIL s.r.o., Sovadinova 3552/10a, 690 02 Břeclav
ZDARMA: 800 213 214 | +420 519 321 573
 info@madoil.cz | www.madoil.cz

f/madoilsro

DRŽITEL CERTIFIKÁTŮ
 ISO 9001:2015 a ISO 14001:2015



Ušetřete za energie už tuto zimu.

Poptejte nová okna za výhodné ceny.

Akce platí ještě do 30. 11. 2019

Okna, dveře, fasády, PVC, hliník
 Dále dodáváme garážová vrata KRUŽÍK
 v ceně od 19.990 Kč včetně dopravy, montáže a DPH

PRAMOS

PRAMOS, pobočka Břeclav, Lidická 50, tel: 519 374 444
mobil: 777 035 925, e-mail: breclav@pramos.cz

**OPRAVDU
ČESKÁ OKNA**

**TRADICE
od roku 1995**